



TRANSPORDIAMET

Kambja Vallavalitsus  
vald@kambja.ee  
Pargi tn 2  
61714, Tartu maakond, Kambja vald,  
Ülenurme alevik

Teie 25.11.2024 menetlus nr 458962

Meie 05.12.2024 nr 7.1-2/24/20186-2

### **Reola külas Varese kinnistu ehitusloa eelnõu kooskõlastamata jätmine**

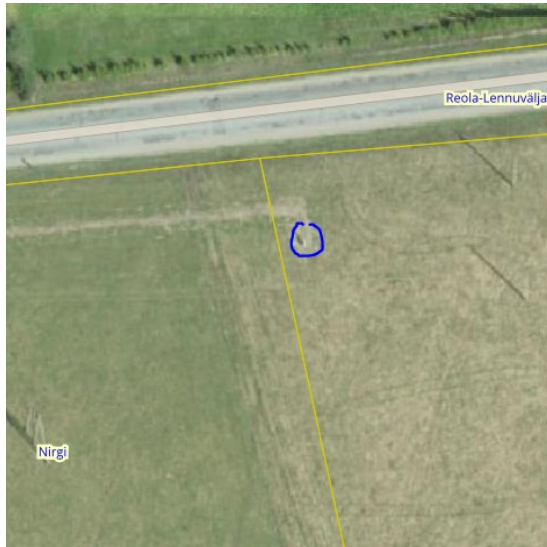
Olete esitanud Transpordiametile kooskõlastamiseks Tartu maakonna Kambja valla Reola küla Varese kinnistu ehitusloa eelnõu (menetlus nr 458962).

Kinnistu (katastritunnus 94901:009:0395) asub riigitee nr 2 Tallinn-Tartu-Võru-Luhamaa km 186,7-186,95 kaitsevööndis ning Tartu lennuvälja lähiümbruse piirangupindade kogumis.

Ehitusluba antakse tööstushoone nr 2 ehitamiseks. Ehitusloa aluseks on Varese tööstushoone 2 ehitusprojekt (peaprojekterija Pilvelõhkuja OÜ, töö nr PL-47/24).

Võttes arvesse oluliste puuduste esinemist projektis ning ehitusseadustiku § 8, § 70 lg 2 ja lg 3, § 72 lg 1 p 5 ja 99 lg 3 ja lähtudes kliimaministri 17.11.2023 [määrusest nr 71](#) „Tee projekteerimise normid“, **jätame ehitusloa kooskõlastamata**. Palume projekti täiendada.

1. Ehitusseadustiku § 8 järgi peab ehitis, ehitamine ja ehitise kasutamine ning ehitamisega seonduv muu tegevus olema ohutu. Ehitusloa aluseks oleva ehitise projekteerimine on vahetult seotud riigi põhimaanteega ning tulevikus selle ümberehitusega. Tehnovõrkude lahendused (liitumine olemasoleva elektrikilbiga, sideühendus, sademevee lahendus) tuleb viia kokku teeprojekti ja olemasoleva olukorraga. Nii saame hoone ehitusloa kooskõlastada veendumusega, et lahendus on nõuetekohane ja elluviidav.
  - 1.1. Riigitee nr 2 on Euroopa teedevõrgu maantee (E263), millel on ette nähtud ümberehitus 2+2 ristlõikele. Peale ümberehitust muutub ümberkaudsete teede liikluslahendus oluliselt. Joonisel kajastada teeprojekti (vt lisa 1) kohane lahendus, sh perspektiivsed krundipiirid.
  - 1.2. Täpsustada elektriliitumine. Maa-ameti kaardirakenduse järgi on tuvastatav olemasolev liitumiskilp (vt joonis nr 1 ja 2). Joonisel kajastada detailplaneeringust värskem ja aktuaalne lahendus viitega projektile.



*Joonis nr 1 ja 2. Olemasolev tehnorajatis.*

- 1.3. Projekti koosseisus kirjeldada ja näidata joonistel projektala sademete ärajuhtimise lahendused. Vastavalt EhS § 72 lg 1 punktile 5 ja § 70 lg 2 punktile 1 on riigitee kaitsevööndis keelatud teha veerežiimi muutust põhjustavat maaparandustööd ning ohustada ehitist ja selle korrakohast kasutamist. Sademevett ei tohi üldjuhul juhtida riigitee alusele maaüksusele, sh riigitee koosseisu kuuluvatesse teekraavidesse või truupidesse. Põhjendatud juhul kui teekraavidesse sademete juhtimine on vältimatu, tuleb tagada truupide, kraavide läbilaskevõime ja muldkeha niiskuse režiim. Selleks tuleb hoone projekteerimise faasis hinnata arendustegevusest lisanduvaid vooluhulki, riigitee truubi läbilaskevõimet ning kraavide ja truupide seisukorda ja teostada läbilaskevõime arvutused kuni riikliku eesvooluni.

Lugupidamisega

(allkirjastatud digitaalselt)

Marek Lind

juhataja

planeerimise osakonna kooskõlastuste üksus

Lisad:

1. Teeprojekt T04921\_EP\_TL1+2\_ap+lk
2. PL4724\_EP\_AA-3-01\_Seletuskiri
3. PL4724\_EP\_AS-4-01\_Asendiplaan

Kristi Kuuse

58603278, Kristi.Kuuse@transpordiamet.ee